



കേരള സർക്കാർ
സംഗ്രഹം

തദ്ദേശസ്വയംഭരണ വകുപ്പ്:-ദേശീയ ഗ്രാമീണ തൊഴിലുറപ്പ് പദ്ധതി-നീർത്തട വികസന മാസ്റ്റർ പ്ലാനുകൾ തയ്യാറാക്കുന്നതിനുള്ള പ്രവർത്തന മാർഗ്ഗനിർദ്ദേശങ്ങൾ-അംഗീകരിച്ച് ഉത്തരവ് പുറപ്പെടുവിക്കുന്നു.

തദ്ദേശസ്വയംഭരണ (ഡി.ഡി) വകുപ്പ്

സ.ഉ.(എം.എസ്.)നം.49/2009/തസ്വഭവ

തിരുവനന്തപുരം, തീയതി, 7/4/2009

- പരാമർശം:-
1. സ.ഉ.(എം.എസ്.)നമ്പർ.44/1999-പ്ലാനിംഗ്, തീയതി: 27-9-1999.
 2. സ.ഉ.(എം.എസ്.)നമ്പർ.8/2000-പ്ലാനിംഗ്, തീയതി: 15-2-2000.
 3. സ.ഉ.(എം.എസ്.)നമ്പർ.20/2002-പ്ലാനിംഗ്, തീയതി: 6-2-2002.
 4. സ.ഉ.(എം.എസ്.)നമ്പർ.40/2004-പ്ലാനിംഗ്, തീയതി:31-3-2004.
 5. സ.ഉ.(എം.എസ്.)നമ്പർ.295/2006- തസ്വഭവ, തീയതി: 28-12-2006.
 6. സ.ഉ.(എം.എസ്.)നമ്പർ.132/2008-തസ്വഭവ, തീയതി: 18-8-2008.

ഉത്തരവ്

തദ്ദേശസ്വയംഭരണ സ്ഥാപനങ്ങൾ നീർത്തട വികസന മാസ്റ്റർ പ്ലാൻ തയ്യാറാക്കുന്നതിനുള്ള നിർദ്ദേശം പരാമർശം 5-ലെ സർക്കാർ ഉത്തരവ് അനുസരിച്ച് പുറപ്പെടുവിച്ചിട്ടുള്ളതാണ്. പ്രസ്തുത നിർദ്ദേശങ്ങൾക്കനുസൃതമായി തൊഴിലുറപ്പ് പദ്ധതിയെ കേന്ദ്രീകരിച്ച് തദ്ദേശസ്വയംഭരണ സ്ഥാപനങ്ങളിൽ തയ്യാറാക്കേണ്ട നീർത്തട വികസന മാസ്റ്റർ പ്ലാൻ സംബന്ധിച്ചുള്ള വിശദമായ മാർഗ്ഗനിർദ്ദേശങ്ങളും പ്രവർത്തന രീതി ശാസ്ത്രവും അനുബന്ധമായി ചേർത്ത് അംഗീകരിച്ച് ഉത്തരവ് പുറപ്പെടുവിക്കുന്നു.

ഗവർണ്ണറുടെ ഉത്തരവിൻ പ്രകാരം,
എസ്.എം.വിജയാനന്ദ്,
പ്രിൻസിപ്പൽ സെക്രട്ടറി

1. ഗ്രാമവികസന കമ്മീഷണർ, തിരുവനന്തപുരം.
2. പഞ്ചായത്ത് ഡയറക്ടർ, തിരുവനന്തപുരം.
3. എല്ലാ ജില്ലാ കളക്ടർമാർക്കും.
4. എല്ലാ ജില്ലാ പഞ്ചായത്ത് പ്രസിഡണ്ട്/സെക്രട്ടറിമാർക്കും.
5. എല്ലാ ബ്ലോക്ക് പഞ്ചായത്ത് പ്രസിഡണ്ട്/സെക്രട്ടറിമാർക്കും.
(ഗ്രാമവികസന കമ്മീഷണർ മുഖേന)

6. എല്ലാ ഗ്രാമ പഞ്ചായത്ത് പ്രസിഡണ്ട്/സെക്രട്ടറിമാർക്കും.
(പഞ്ചായത്ത് ഡയറക്ടർ മുഖേന)
7. ഡയറക്ടർ, കില, തൃശ്ശൂർ.
8. ഡയറക്ടർ, സംസ്ഥാന ഗ്രാമവികസന ഇൻസ്റ്റിറ്റ്യൂട്ട്, കൊട്ടാരക്കര.
9. എല്ലാ പ്രോജക്ട് ഡയറക്ടർമാർക്കും.
(ഗ്രാമവികസന കമ്മീഷണർ മുഖേന)
10. എല്ലാ അസിസ്റ്റന്റ് ഡെവലപ്പ്മെന്റ് കമ്മീഷണർ(ജനറൽ)മാർക്കും.
(ഗ്രാമവികസന കമ്മീഷണർ മുഖേന)
11. എല്ലാ പഞ്ചായത്ത് ഡെപ്യൂട്ടി ഡയറക്ടർമാർക്കും.
(പഞ്ചായത്ത് ഡയറക്ടർ മുഖേന)
- ✓ 12. ഡയറക്ടർ, ഐ.കെ.എം., തിരുവനന്തപുരം.
(രാജ്യശാസ്ത്രയന്ത്രണ വകുപ്പിന്റെ ഔദ്യോഗിക വെബ്സൈറ്റിൽ പ്രസിദ്ധീകരിക്കുന്നതിന്)
13. കർഷകർ ഫയൽ/ ഓഫീസ് കോപ്പി

ഉത്തരവിൻ പ്രകാരം



സെക്ഷൻ ഓഫീസർ

നീർത്തടവികസന പദ്ധതി പ്ലാൻ തയ്യാറാക്കുന്നതിനുള്ള
പ്രവർത്തനപരിപാടി

പ്രവർത്തനം 1 വിവിധ കമ്മിറ്റികളുടെ രൂപീകരണം

ജില്ലയിലെ നീർത്തട വികസന പ്ലാൻ തയ്യാറാക്കുന്നതിന് നേതൃത്വം നൽകുന്നതിനും ആവശ്യമായ സാങ്കേതിക സഹായങ്ങൾ ലഭ്യമാക്കുന്നതിനും ആയി ജില്ലാ, ബ്ലോക്ക്, ഗ്രാമപഞ്ചായത്ത്, വാർഡ് തലത്തിൽ വിവിധ സമിതികൾ രൂപീകരിക്കണം

പ്രവർത്തനം 1.1 ജില്ലാ തല സാങ്കേതിക സഹായ സമിതി

നീർത്തട വികസന പ്ലാൻ തയ്യാറാക്കുന്നതിന്റെ ഭാഗമായി ജില്ലയിൽ നടക്കുന്ന മൊത്തം പ്രവർത്തനങ്ങൾക്ക് ജില്ലാ അസൂത്രണ സമിതിയാണ് നേതൃത്വം നൽകേണ്ടത്. ജില്ലയിലെ പ്രവർത്തനങ്ങൾ ഏകോപിപ്പിക്കുന്നതിനും പരിശീലന പരിപാടികൾക്ക് നേതൃത്വം നൽകുന്നതിനും പ്രവർത്തനങ്ങൾ അവലോകനം ചെയ്യുന്നതിനുമായി ഒരു ടെക്നിക്കൽ സപ്പോർട്ട് ഗ്രൂപ്പ് ജില്ലാ അസൂത്രണ സമിതി രൂപീകരിക്കേണ്ടതാണ്. ജില്ലാ അസൂത്രണ സമിതിയുടെ പൂർണ്ണയോഗം ചേർന്നാണ് പ്രസ്തുത ഗ്രൂപ്പ് രൂപീകരിക്കേണ്ടത്.

പ്രിൻസിപ്പൽ, അഗ്രികൾച്ചറൽ ഓഫീസർ, ജില്ലാ പ്ലാനിംഗ് ഓഫീസർ/ഡെപ്യൂട്ടി പ്ലാനിംഗ് ഓഫീസർ, ജില്ലാ മൃഗ സാങ്കേതിക ഓഫീസർ, ഡെപ്യൂട്ടി ഡയറക്ടർ(കർഷ വികസനം) ജില്ലാ സോയിൽ കൺസർവേഷൻ ഓഫീസർ, ഡെപ്യൂട്ടി ഡയറക്ടർ (പഞ്ചായത്ത്), ഡെപ്യൂട്ടി ഡയറക്ടർ (ഫിഷറീസ്), എക്സിക്യൂട്ടീവ് എഞ്ചിനീയർ (ചെറുകിട ജലസേചനം), ഡിവിഷണൽ ഫോറസ്റ്റ് ഓഫീസർ, എക്സിക്യൂട്ടീവ് എഞ്ചിനീയർ (കേരളം വാട്ടർ അതോറിറ്റി), ജില്ലാ ഓഫീസർ (ഭൂജല വകുപ്പ്) കൂടുംബശ്രീയുടെ ജില്ലാമിഷൻ കോ-ഓർഡിനേറ്റർ, ഇൻഫർമേഷൻ കേരളാ മിഷന്റെ ജില്ലാ കോ-ഓർഡിനേറ്റർ എന്നിവർ ഈ ഗ്രൂപ്പിലെ ഔദ്യോഗിക അംഗങ്ങളായിരിക്കും ഔദ്യോഗിക അംഗങ്ങൾക്ക് പുറമെ കാര്യക്ഷമ സർവ്വകലാശാല ഉൾപ്പെടെയുള്ള വിവിധ യൂണിവേഴ്സിറ്റികൾ, എഞ്ചിനീയറിംഗ് കോളേജുകൾ, പോളിടെക്നിക്കുകൾ, അക്കാദമിക് സ്ഥാപനങ്ങൾ, ഗവേഷണ-വികസന (ആർ&ഡി) സ്ഥാപനങ്ങൾ, സർക്കാരിതര സംഘടനകൾ എന്നിവിടങ്ങളിൽ നിന്നുള്ള നീർത്തട വികസന മേഖലയിലെ വിദഗ്ദ്ധരെയും ഗ്രൂപ്പിൽ ഉൾപ്പെടുത്തേണ്ടതാണ്.

ഗ്രൂപ്പിന്റെ ചെയർമാനേയും, നാലിൽ കുറയാതെയുള്ള ഡിദഗ്ദ്ധരെയും സർക്കാർ നോമിനേറ്റ് ചെയ്യുന്നതാണ്.

ദാരിദ്ര്യ ഗുലുകരണ യൂണിറ്റിലെ പ്രോജക്ട് ഡയറക്ടർ/ജോയിന്റ് പ്രോഗ്രാം കോർഡിനേറ്റർ ആയിരിക്കും ഈ ഗ്രൂപ്പിന്റെ കൺവീനർ. അദ്ദേഹത്തിന്റെ ഓഫീസ് ഈ ഗ്രൂപ്പിന്റെ സെക്രട്ടറിയേറ്റായി പ്രവർത്തിക്കേണ്ടതാണ്.

പ്രവർത്തനം. 1.2 ബ്ലോക്ക് തല സാങ്കേതിക സമിതിയിലെ നീർത്തട വികസന സബ്ഗ്രൂപ്പ്

ബ്ലോക്ക് പഞ്ചായത്ത് തലത്തിൽ നീർത്തട വികസന പ്രവർത്തനങ്ങൾ ഏകോപിപ്പിക്കുന്നതിനും നീർത്തട കമ്മിറ്റികൾ (Watershed Committees) രൂപീകരിക്കുന്നതിനും നീർത്തട കമ്മിറ്റികൾക്ക് സാങ്കേതിക സഹായം ലഭ്യമാക്കുന്നതിനുമായി ഓരോ ബ്ലോക്ക് തല ടെക്നിക്കൽ അഡ്വൈസറി കമ്മിറ്റിയിലും (BLTAG) നീർത്തട വികസന സബ്ഗ്രൂപ്പ് രൂപീകരിക്കേണ്ടതാണ്.

അസിസ്റ്റന്റ് ഡയറക്ടർ (കൃഷി), ഡയറി എക്സറ്റൻഷൻ ഓഫീസർ, ഓവർസിയർ (സോയിൽ, കൺസർവേഷൻ) ബ്ലോക്ക് പഞ്ചായത്തിലെ അസിസ്റ്റന്റ് എക്സിക്യൂട്ടീവ് എഞ്ചിനീയർ, സർക്കാരിതര സംഘടനകളിലെ സാങ്കേതിക വിദഗ്ദ്ധർ, നീർത്തട വികസനപ്രവർത്തനങ്ങളിൽ വൈദഗ്ദ്ധ്യമുള്ള അഞ്ച് അനുദ്യോഗിക വിദഗ്ദ്ധർ എന്നിവരെ ഉൾപ്പെടുത്തിയാണ് സബ്ഗ്രൂപ്പ് രൂപീകരിക്കേണ്ടത്.

ബ്ലോക്ക് തല ടെക്നിക്കൽ അഡ്വൈസറി കമ്മിറ്റി ചെയർമാൻ ഈ സബ്ഗ്രൂപ്പിന്റെ ചെയർമാനും ബ്ലോക്ക് പഞ്ചായത്ത് സെക്രട്ടറി കൺവീനറുമായിരിക്കും. ബ്ലോക്ക് പഞ്ചായത്ത് ഓഫീസ് ഈ സബ്ഗ്രൂപ്പിന്റെ സെക്രട്ടറിയേറ്റായി പ്രവർത്തിക്കേണ്ടതാണ്.

പ്രവർത്തനം. 1:3 ഗ്രാമ പഞ്ചായത്ത് നീർത്തട വികസന വർക്കിംഗ് ഗ്രൂപ്പ്

ഗ്രാമപഞ്ചായത്തിൽ 10-15 പേർ അടങ്ങുന്ന നീർത്തട വികസന വർക്കിംഗ് ഗ്രൂപ്പ് രൂപീകരിക്കണം. ഇതിന്റെ ചെയർമാൻ ഗ്രാമപഞ്ചായത്ത് പ്രസിഡന്റും, കൺവീനർ കൃഷി ഓഫീസറും ആവണം. ഒരു വനിതാ മെമ്പർ, ഒരു പട്ടിക ജാതി/പട്ടിക വർഗ്ഗ മെമ്പർ, ഡയറി എക്സറ്റൻഷൻ ഓഫീസർ, ഫിഷറീസ് സബ് ഇൻസ്പെക്ടർ, വില്ലേജ് എക്സറ്റൻഷൻ ഓഫീസർ ഗ്രാമ പഞ്ചായത്തിലെ അസിസ്റ്റന്റ് എഞ്ചിനീയർ/ഓവർസിയർമാർ, തൊഴിലുറപ്പ് പദ്ധതിയുടെ അസി. എഞ്ചിനീയർ/ഓവർസിയർ, ഈ മേഖലയിൽ പ്രവർത്തിക്കുന്ന സർക്കാരിതര സംഘടനകളുടെ രണ്ട് പ്രതിനിധികൾ, അക്കാദമിക്ക് സ്ഥാപനങ്ങളിലെ വിദഗ്ദ്ധർ, കർഷകപ്രതിനിധികൾ, സാങ്കേതിക വിദഗ്ദ്ധർ, മൃഗഡോക്ടർ, കൃഷി, ജലസേചനം, പൊതുമരാമത്ത്, ഡയറി എക്സറ്റൻഷൻ തുടങ്ങിയ വകുപ്പുകളിൽ നിന്നും റിട്ടയർ ചെയ്ത ഉദ്യോഗസ്ഥർ, ബന്ധപ്പെട്ട മേഖലകളിൽ സാങ്കേതിക വൈദഗ്ദ്ധ്യം നേടിയ പഞ്ചായത്തിൽ നിന്നുള്ള യുവതീയുവാക്കൾ, നീർത്തട അവലോകന രേഖ, വിഭവ രൂപടം

എന്നിവ തയ്യാറാക്കുന്നതിനായി പ്രവർത്തിച്ചവർ എന്നിവരാണ് അംഗങ്ങളായി വരേണ്ടത്. നീർത്തട വികസന മേഖലയിൽ 'വൈദ്യേദ്യമുള്ള ഒരു സന്നദ്ധ പ്രവർത്തകനെ ജോയിന്റ് കൺവീനറായി ചുമതലപ്പെടുത്തേണ്ടതാണ്.

പ്രവർത്തനം. 4 നീർത്തട കമ്മിറ്റികൾ

ഒരു നീർത്തട കുടിവെള്ളമില്ലാത്തതാണ് നീർത്തട കമ്മിറ്റികൾ രൂപീകരിക്കേണ്ടത്. നീർത്തട വാർഡുകളിലെ ജനപ്രതിനിധികൾ, പാടശേഖര സമിതി ഭാരവാഹികൾ, മാതൃകാ കർഷകർ, അധ്യാപകർ, വി.ഇ.ഒ/എൽ.വി.ഇ.ഒ മാർ, സാക്ഷരതാ പ്രവർത്തകർ, കൂട്ടംബ്രശി സംഘങ്ങളുടെ കൺവീനർമാർ, താഴ്ന്ന പാർട്ടികളുടെ പ്രതിനിധികൾ തുടങ്ങിയവർ പങ്കെടുക്കണം.

ഓരോ നീർത്തടത്തിനും ഒരു നീർത്തട കമ്മിറ്റി ഉണ്ടാവണം. നീർത്തടകമ്മിറ്റിയിൽ പണ്ടായത്തല നീർത്തട വികസന വർക്കിംഗ് ഗ്രൂപ്പിലെ അംഗങ്ങളിൽ നിന്നും പ്രസ്തുത നീർത്തടത്തിന്റെ നിരീക്ഷണ, ചുമതലയുള്ളവർ, നീർത്തടകർമ്മപരിപാടിയുടെ തയ്യാറാക്കുന്നതിൽ പരിശീലനം ലഭിച്ചവർ, നീർത്തടത്തിൽ നിന്നുള്ള ജനപ്രതിനിധികൾ, പാടശേഖര സമിതി, അഗ്രോക്ലിനിക്ക്, കർഷകത്തൊഴിലാളി സംഘടനകൾ എന്നിവയുടെ സെക്രട്ടറിമാരും, കർഷകകർമ്മത്തൊഴിലാളി സംഘടനകളുടെ പ്രസിഡന്റുമാരും, സെക്രട്ടറിമാരും, കർഷകകർമ്മരുടെ പ്രതിനിധികൾ, പട്ടികജാതി പട്ടിക വർഗ്ഗങ്ങളുടെ 2 പ്രതിനിധികൾ, നീർത്തടത്തിനുള്ളിൽ വരുന്ന വാർഡുകളുടെ മെമ്പർമാർ, എ.ഡി.എസ്. ചെയർപേഴ്സൺസ്, നീർത്തട പ്രദേശത്തെ ജനങ്ങളെ ഉൾക്കൊള്ളുന്ന പ്രാഥമിക സഹകരണ സംഘം, കർഷകവികസനസംഘം എന്നിവയുടെ പ്രസിഡന്റുമാർ, ബാങ്ക് മാനേജർ, സന്നദ്ധസംഘടനാ പ്രതിനിധികൾ, 50 സെന്ററിൽ താഴെ ഭൂമിയുള്ളവരുടെ 2 പ്രതിനിധികൾ, 50-100 സെന്റ് ഭൂമിയുള്ളവരുടെ 2 പ്രതിനിധികൾ, 100-200 സെന്റ് ഭൂമിയുള്ളവരുടെ 2 പ്രതിനിധികൾ, 250-500 സെന്റ് ഭൂമിയുള്ളവരുടെ 2 പ്രതിനിധികൾ, 500 സെന്റിന് മുകളിൽ ഭൂമിയുള്ളവരിൽ നിന്നും 2 പ്രതിനിധികൾ എന്നിവരും ഉണ്ടാകണം. നീർത്തട കമ്മിറ്റി യോഗം ചേർന്ന് കമ്മിറ്റി അംഗങ്ങളിൽ നിന്ന് അഞ്ച് പേർ ഉൾപ്പെടുന്ന ഒരു ടെക്നിക്കൽ ഗ്രൂപ്പ് രൂപീകരിക്കേണ്ടതും പൊതു സമ്മേളനമാരം ഗ്രൂപ്പ് ലിഡറെ നിർമ്മിക്കേണ്ടതുമാണ്.

ഓരോ നീർത്തടത്തിലും നീർത്തട വികസന വർക്കിംഗ് ഗ്രൂപ്പ് അംഗങ്ങൾ കൂടാതെ അഞ്ച് സന്നദ്ധപ്രവർത്തകരെക്കൂടി ഉൾപ്പെടുത്തി സർവ്വേ പ്രവർത്തനത്തിനായി നീർത്തട സർവ്വേ ടീമിനെ നിശ്ചയിക്കണം. ഐ.റ്റി.ഐ, വി.എച്ച്.എസ്.സി തുടങ്ങിയ വിദ്യാഭ്യാസ യോഗ്യത നേടിയവർ, കൃഷി, ജലസേചനം, പൊതുമരാമത്ത് തുടങ്ങിയ വകുപ്പുകളിൽ നിന്നും റിട്ടയർ ചെയ്ത ഉദ്യോഗസ്ഥർ പുരോഗമന മനോഭാവമുള്ള കർഷകർ, നീർത്തട അവലോകന രേഖ/വിഭവ ഭൂപടം തുടങ്ങിയ തയ്യാറാക്കുന്നതിൽ പങ്കെടുത്തവർ

എന്നിവയെയാണ് സന്നദ്ധ പ്രവർത്തകരായി തിരഞ്ഞെടുക്കേണ്ടത്. നീർത്തട സർവ്വേ ടീമിന് ഒരു ക്യാമ്പ്റ്റനെയും വൈസ് ക്യാമ്പ്റ്റനെയും പൊതുസമ്മതപ്രകാരം നിശ്ചയിക്കണം.

പ്രവർത്തനം. 2 പരിശീലനം

മേൽപറഞ്ഞ കമ്മിറ്റികളിലേക്ക് തിരഞ്ഞെടുക്കപ്പെട്ടവർക്ക് ആവശ്യമായ പരിശീലനങ്ങൾ നൽകുകയാണ് അടുത്ത പ്രവർത്തനം

ജില്ലാതല സാങ്കേതിക സഹായ സമിതിക്ക് സംസ്ഥാനതലത്തിൽ മൂന്ന് റീജിയണൽ ക്ഷേമങ്ങളിലായി പരിശീലനം നൽകണം. രണ്ട് ദിവസം നീണ്ടു നിൽക്കുന്ന ഈ പരിശീലനത്തിന്റെ ഒന്നാം ദിവസം തൊഴിലുറപ്പ് പദ്ധതിയെപ്പറ്റിയും നീർത്തടാധിഷ്ഠിത വികസനത്തെപ്പറ്റിയും വിശദീകരണം. രണ്ടാം ദിവസം നീർത്തടത്തിൽ നിന്നും വിവരശേഖരണം നടത്തി കർമ്മപരിപാടി രേഖ തയ്യാറാക്കുന്നതിൽ (തൊഴിലുറപ്പ് പദ്ധതി വഴി നിർവ്വഹണം നടത്താൻ കഴിയുന്ന പ്രോജക്ടുകൾക്ക് മുൻഗണന നൽകി) പ്രായോഗിക പരിശീലനം നൽകണം. തുടർന്ന് ബ്ലോക്ക്തല സാങ്കേതിക സമിതിക്കും പഞ്ചായത്തുതല നീർത്തട വികസന വർക്കിംഗ് ഗ്രൂപ്പ് അംഗങ്ങൾക്കും, ബ്ലോക്ക്തലത്തിൽ മേൽപ്പറഞ്ഞ വിഷയങ്ങളെ അടിസ്ഥാനപ്പെടുത്തി രണ്ട് ദിവസത്തെ പരിശീലനം നൽകണം. ഈ പരിശീലനത്തിന്റെ അക്കാദമിക്ക് ചുമതല ജില്ലാതലത്തിൽ രൂപീകരിക്കുന്ന ഫാക്കൽറ്റി ടീം നിർവ്വഹിക്കണം.

പ്രവർത്തനം. 3 നീർത്തടങ്ങൾ വേർതിരിക്കൽ

നീർത്തട വികസന പ്ലാൻ തയ്യാറാക്കുന്നതിന്റെ ആദ്യ പടിയായി ചെയ്യേണ്ടത് നീർത്തടങ്ങൾ വേർതിരിക്കലാണ്. ഏകദേശം 400 മുതൽ 1000വരെ ഹെക്ടർ വിസ്തൃതിയുള്ള ചെറു നീർത്തടങ്ങളെ അടിസ്ഥാനമാക്കിയാണ് ഈ വേർതിരിക്കൽ നടത്തേണ്ടത്. ഈ ചെറുനീർത്തടങ്ങളിൽ പലതും ഒന്നിലേറെ ഗ്രാമപഞ്ചായത്തുകളിൽ സ്ഥിതി ചെയ്യുന്നവയായിരിക്കും. ഇത്തരം നീർത്തടങ്ങൾ വേർതിരിക്കുന്നതിന് വിവിധ ഭൂപടങ്ങൾ (Maps) ആവശ്യമാണ്. നീർത്തടങ്ങൾ വേർതിരിക്കുന്നതിന് അവലംബിക്കാവുന്ന ഭൂപടങ്ങളും അവ ലഭ്യമാകുന്ന സ്ഥലങ്ങളും ചുവടെ ചേർക്കുന്നു:

- 1. നീർത്തടങ്ങൾ വേർതിരിച്ചിട്ടുള്ള സ്ഥലമാപന ഭൂപടങ്ങൾ (Topo sheets) - സർവ്വേ ഓഫ് ഇൻഡ്യയുടെ സംസ്ഥാനത്തെ ഓഫീസുകൾ
- 2. നീർത്തട അറ്റലസുകൾ (Watershed Atlas) - സംസ്ഥാന ലാന്റ് യൂസ് ബോർഡ്

- | | |
|--------------------------------------|---|
| 3. നീർത്തട മാപ്പുകൾ (Watershed Maps) | - സോയിൽ സർവ്വേ ഡിപ്പാർട്ട്മെന്റ്, ഇൻഫർമേഷൻ കേരളാ മിഷൻ |
| 4. വിഭവ ഭൂപടങ്ങൾ (Resource Map) | - ലാന്റ് യൂസ് ബോർഡ്, സെസ്, ഗ്രാമ പഞ്ചായത്തുകൾ |
| 5. ഭൂപ്രകൃതി ഭൂപടം (Land form Map) | - ലാന്റ് യൂസ് ബോർഡ് |
| 6. നീരൊഴുക്ക് ഭൂപടം (Drainage Map) | - ലാന്റ് യൂസ് ബോർഡ് |
| 7. നിമ്നോന്നത ഭൂപടം (Relief Map) | - ലാന്റ് യൂസ് ബോർഡ് |
| 8. ഭരണഭൂപടം (Administration Map) | - ഗ്രാമ പഞ്ചായത്ത് |
| 9. ബ്ലോക്ക്തല നീർത്തട രേഖ | - ബ്ലോക്ക് പഞ്ചായത്ത് |
| 10. കഡസ്‌ട്രൽ മാപ്പ് | - വില്ലേജ് / താലൂക്ക് ഓഫീസുകൾ |

സ്ഥലമാപന ഭൂപടങ്ങൾ, നീർത്തട മാപ്പുകൾ, കഡസ്‌ട്രൽ മാപ്പുകൾ എന്നിവയുടെ ഡിജിറ്റൈസ് ചെയ്ത കോപ്പികളും ലഭ്യമാണ്.

പ്രവർത്തനം 3.1 ഭൂപടങ്ങൾ ശേഖരിക്കൽ

മേൽപ്പറഞ്ഞവയിൽ നിന്നും നീർത്തടങ്ങൾ വേർതിരിച്ചിട്ടുള്ള ഭൂപടങ്ങളും, നീരൊഴുക്ക് ഭൂപടങ്ങളും, കഡസ്‌ട്രൽ ഭൂപടങ്ങളും, ഭരണ ഭൂപടവും ലഭ്യമാക്കണം. നീർത്തട പ്ലാൻ തയ്യാറാക്കുന്നതിനായി രൂപീകരിച്ചിട്ടുള്ള ജില്ല, ബ്ലോക്ക് ഗ്രാമ പഞ്ചായത്ത് സഹായ കമ്മിറ്റികളും, ബന്ധപ്പെട്ട തദ്ദേശ സ്വയംഭരണ സ്ഥാപനങ്ങളും പ്രസ്തുത ഭൂപടങ്ങൾ ലഭ്യമാക്കാൻ വേണ്ട ക്രമീകരണങ്ങൾ ചെയ്യണം.

പ്രവർത്തനം 3.2 നീർത്തട അതിരുകൾ അടയാളപ്പെടുത്തൽ

നീർത്തടങ്ങൾ രേഖപ്പെടുത്തിയിട്ടുള്ള മാപ്പുകളും, പഞ്ചായത്തിന്റെ ഭരണഭൂപടവും ഉപയോഗിച്ച് ഏതൊക്കെ നീർത്തടങ്ങൾ പഞ്ചായത്തിന്റെ ഏതൊക്കെ വാർഡുകളിലാണെന്ന് കണ്ടെത്തണം. നീർത്തട മാപ്പുകൾ ഉപയോഗിച്ചുകൊണ്ട്, നീർത്തടത്തിന്റെ അതിർത്തികൾ കഡസ്‌ട്രൽ മാപ്പിലേക്ക് പകർത്തണം. കഡസ്‌ട്രൽ മാപ്പിൽ സ്ഥലത്തിന്റെ സർവ്വേ നമ്പരുകൾ ഉൾപ്പെടെയുള്ള വിവരങ്ങൾ രേഖപ്പെടുത്തിയിട്ടുള്ളതിനാൽ, കണ്ടെത്തിയ ഓരോ നീർത്തടങ്ങളുടെയും അതിരുകൾ ഏതെല്ലാം സ്ഥലങ്ങളിലൂടെയാണ് കടന്നുപോകുന്നത് എന്ന് വ്യക്തമായി മനസ്സിലാക്കാൻ കഴിയും. ഇപ്പോൾ ഓരോ പഞ്ചായത്തിലേയും നീർത്തടങ്ങൾ ഏതൊക്കെയാണെന്നും അവയുടെ അതിരുകൾ എവിടെയൊക്കെകൂടിയാണ് കടന്നുപോകുന്നതെന്നും മനസ്സിലാക്കാം. ഇത്തരത്തിൽ വേർതിരിച്ച് കഡസ്‌ട്രൽ മാപ്പിൽ രേഖപ്പെടുത്തിയ നീർത്തട

ഓപ്പിന്റെ കോപ്പികൾ വിവരശേഖരണത്തിനും തുടർ ഓപ്പിംഗിനുമായി സർവ്വേ ടീമിനു നൽകണം.

പ്രവർത്തനം. 4 നീർത്തട വികസന രേഖ തയ്യാറാക്കുന്നതിനാവശ്യമായ വസ്തുതകൾ ശേഖരിക്കൽ

ഓരോ നീർത്തടത്തിലേയും മണ്ണ്, ജലം, ഭൈവ വൈവിധ്യം, വിഭവ സ്ഥിതി പരിസ്ഥിതി പ്രശ്നങ്ങൾ, തുടങ്ങിയവയുടെ ഇന്നത്തെ സ്ഥിതിയും, ഓരോ രേഖലയിലും അവ നേരിടുന്ന പ്രശ്നങ്ങളും, പരിഹരിക്കാനുള്ള നിർദ്ദേശങ്ങളും, സാധ്യതകളും അതിനാവശ്യമായ പ്രവർത്തനങ്ങളും ഉൾക്കൊള്ളുന്ന ഒരു വികസന രേഖയാണ് ഇവിടെ തയ്യാറാക്കേണ്ടത്. വികസന പ്രവർത്തനങ്ങൾ തമ്മിലുള്ള സംയോജനവും, തൊഴിലുറപ്പ് പദ്ധതി ഉൾപ്പെടെയുള്ള പ്രവർത്തനങ്ങളുടെ ഫലപ്രദമായ വിനിയോഗവും, ഏവിടെയൊക്കെയാണ് നടത്തേണ്ടത് എന്ന വസ്തുതകൾ നീർത്തടവികസന രേഖയിൽ ഉണ്ടാവണം. ഇത്തരം ഒരു വികസന രേഖ നീർത്തട പ്രദേശത്തെ ആൾക്കാരുടെ പങ്കാളിത്തത്തോടെയാണ് തയ്യാറാക്കേണ്ടത്. ക്രമാനുഗതമായ ഒരു വിവരശേഖരണ പ്രക്രിയയിലൂടെ നീർത്തട വികസന രേഖ തയ്യാറാക്കാൻ ആവശ്യമായ വിവരങ്ങൾ ശേഖരിക്കണം.

പ്രവർത്തനം. 4.1 പ്രചരണ പ്രവർത്തനങ്ങൾ

നീർത്തടത്തിലെ മുഴുവൻ ജനങ്ങളെയും നീർത്തട രേഖയും, കർമ്മ പരിപാടിയും തയ്യാറാക്കുന്ന പ്രവർത്തനത്തിൽ പങ്കെടുപ്പിക്കുന്നതിനായി വിപുലമായ പ്രചരണ പ്രവർത്തനങ്ങൾ സംഘടിപ്പിക്കണം. നീർത്തട വികസന വർക്കിംഗ് ഗ്രൂപ്പ് അംഗങ്ങളുടെ നേതൃത്വത്തിലാണ് പ്രചരണ പ്രവർത്തനങ്ങൾ നടത്തേണ്ടത്. നീർത്തട അതിർത്തിയിൽ പ്രവർത്തിക്കുന്ന സ്വയം സഹായ സംഘങ്ങൾ, അയൽക്കൂട്ടങ്ങൾ, സന്നദ്ധ സംഘടനകൾ, സ്കൂൾ കുട്ടികൾ തുടങ്ങിയവർ വഴിയും പ്രചരണങ്ങൾ നടത്താവുന്നതാണ്. നീർത്തടാധിഷ്ഠിത വികസനത്തിന്റെ ആവശ്യകത, തൊഴിലുറപ്പ് പദ്ധതിയുടെ സവിശേഷതകൾ തുടങ്ങിയവ മനസ്സിലാക്കുന്നതിനും, നീർത്തട പ്ലാൻ തയ്യാറാക്കുന്ന പ്രക്രിയയിൽ ജനങ്ങളെ ക്ഷണിക്കുന്നതിനും ആവശ്യമായ കത്തുകളും, അഭ്യർത്ഥനകളും പങ്കായത്ത് പ്രസിഡന്റിന്റെ പേരിൽ തയ്യാറാക്കി ഓരോ വീട്ടിലും എത്തിക്കണം. പ്രചരണത്തിനായി ജല, ഭൈവ സംരക്ഷണ ജാഥകൾ, സ്കൂൾതല പ്രചരണ പ്രവർത്തനങ്ങൾ തുടങ്ങിയ നടത്താവുന്നതാണ്. ഉചിതമായ സന്ദേശങ്ങളടങ്ങിയ പാസ്റ്ററുകൾ, ബാനറുകൾ എന്നിവ സ്ഥാപിക്കുകയും വേണം.

വിവരശേഖരണത്തിന് ഏതെന്നവർക്ക് ആവശ്യമായ കാര്യങ്ങൾ നൽകാൻ ജനങ്ങളെ മോധവാൻമാരാക്കണം.

പ്രവർത്തനം. 4.2 അടിസ്ഥാന വിവര ശേഖരണം.

നീർത്തടത്തിൽ നിന്നും നേരിട്ട് ലഭ്യമാക്കേണ്ട പ്രാഥമിക വിവരങ്ങളും (Primary Data) ഓഫീസുകളിൽ നിന്നും മറ്റ് സ്ഥാപനങ്ങളിൽ നിന്നും ലഭ്യമാക്കാൻ കഴിയുന്ന ദ്വിതീയ വിവരങ്ങളും (Secondary Data)യും അടിസ്ഥാന വിവര ശേഖരണത്തിലൂടെ ലഭ്യമാക്കണം.

പ്രവർത്തനം.. 4.2.1 പ്രാഥമിക വിവര ശേഖരണം

സർവ്വേ ടീമിന്റെ നേതൃത്വത്തിലാണ് പ്രാഥമിക വിവര ശേഖരണം നടത്തേണ്ടത്. നീർത്തടത്തെ സംബന്ധിക്കുന്ന നിലവിലുള്ള വിവരങ്ങൾ പ്രദേശത്തെ ജനങ്ങളുടെ പങ്കാളിത്തത്തോടെ ശേഖരിക്കണം. നീർച്ചാലുകളുടെ സർവ്വേ, നീർത്തടത്തിലൂടെ തലങ്ങും വിലങ്ങുമായുള്ള നടക്കൽ (Trensect Walk) വ്യക്തികളുമായുള്ള ചർച്ചകൾ, മുഖാമുഖം തുടങ്ങിയ പങ്കാളിത്ത പഠന രീതികളിലൂടെ വിവരങ്ങൾ ശേഖരിക്കണം. പ്രധാനമായും ഭൂവിനിയോഗം, ചരിവ്, മണ്ണിന്റെ തരം, കൃഷിരീതികൾ, വിളകൾ തരിശു ഭൂമിയുടെ അവസ്ഥ, കുളങ്ങൾ, ചെറിയ നീർച്ചാലുകൾ, കുടിവെള്ള ലഭ്യത, ജലസേചന സൗകര്യങ്ങൾ, മണ്ണ്, ജലം, ജൈവ സംരക്ഷണത്തിനുള്ള ഇന്നത്തെ പ്രവർത്തനങ്ങൾ എന്നിവ സംബന്ധിച്ച വിവരങ്ങൾ പ്രാഥമിക വിവര ശേഖരണത്തിലൂടെ സമാഹരിക്കണം.

കൂടാതെ പ്രസ്തുത നീർത്തടത്തിലുള്ള ഓരോ കുടുംബത്തിന്റേയും കൈവശഭൂമി സംബന്ധിച്ച വിവരങ്ങളും ശേഖരിക്കണം. ആവശ്യമായ വിവരങ്ങൾ കൃത്യമായി രേഖപ്പെടുത്താനാവശ്യമായ സർവ്വേ ഫോമുകൾ ഗ്രാമ പഞ്ചായത്ത് തയ്യാറാക്കി, നീർത്തടങ്ങൾ അടയാളപ്പെടുത്തിയ കഡസ്ട്രൽ മാപ്പിനോടൊപ്പം സർവ്വേ ടീമിനു നൽകണം.

പ്രവർത്തനം.. 4.2.2 ദ്വിതീയ വിവര ശേഖരണം

ഗ്രാമപഞ്ചായത്ത്, വിവിധ ഓഫീസുകൾ എന്നിവിടങ്ങളിൽ നിന്നും പ്രസ്തുത നീർത്തടത്തെ സംബന്ധിച്ച ദ്വിതീയ വിവരങ്ങളും ലഭ്യമാക്കണം. ഉദാ:- ജനസംഖ്യ, ആകെ കുടുംബങ്ങൾ, വിദ്യാഭ്യാസ നിലവാരം, പൊതു സ്ഥാപനങ്ങൾ, സ്വയം സഹായ സംഘങ്ങൾ/ അന്ധൻകൂട്ടങ്ങൾ, മറ്റ് പൊതുവായ കാര്യങ്ങൾ തുടങ്ങിയവ.

പ്രവർത്തനം. 4.2.3 വിവരങ്ങളുടെ ക്രോഡീകരണവും, മാപ്പിംഗും

സമാഹരിച്ച വിവരങ്ങളുടെ ക്രോഡീകരണമാണ് അടുത്ത പ്രവർത്തനം. പ്രധാനമായും നീർത്തടത്തിലെ ആകെ കുടുംബങ്ങൾ, SC / ST /BPL, കർഷക തൊഴിലാളികളുടെ എണ്ണം, ചെറുകിട പരിമിത നാമ മാത്ര കർഷകരുടെ എണ്ണം തുടങ്ങി സർവ്വേയിലൂടെ കണ്ടെത്തിയ വിവരങ്ങൾ ക്രോഡീകരിക്കണം. നീർത്തടത്തിലെ ഓരോ കുടുംബത്തിനും കൈവശമുള്ള ഭൂമിയുടെ അളവ്, സർവ്വേ നമ്പർ ഉൾപ്പെടെ രേഖപ്പെടുത്തി ചിസ്റ്റ് ആക്കണം. ഒപ്പം, ഭൂമി ജലം, ജൈവ വൈവച്യം തുടങ്ങിയവ സംബന്ധിച്ച വിവരങ്ങൾ നീർത്തട ഭൂപടത്തിലും രേഖപ്പെടുത്തണം.

പ്രവർത്തനം. 5 ഇടപെടൽ മേഖലകൾ കണ്ടെത്തൽ / പ്രശ്നങ്ങളും പരിഹാരങ്ങളും

നീർത്തട നിവാസികൾ നേരിടുന്ന പ്രശ്നങ്ങളും അവ പരിഹരിക്കാനുള്ള നിർദ്ദേശങ്ങളും നീർത്തട പ്രദേശത്ത് താമസിക്കുന്നവരിൽ നിന്നും നേരിട്ട് ശേഖരിക്കണം. ഓരോ നീർത്തടത്തിലേയും മൂന്നോ നാലോ കേന്ദ്രങ്ങളിൽവെച്ച് പ്രദേശവാസികളുടെ പങ്കാളിത്തത്തോടെ അവിടെ നടത്തേണ്ട മണ്ണ്, ജലം, ജൈവ വൈവിധ്യ പ്രവർത്തനങ്ങൾ

ഏതൊക്കെയാണെന്നുള്ള നിർദ്ദേശങ്ങൾ സമാഹരിക്കണം. കഴിയുന്നിടത്തോളം ഓരോ കുടുംബത്തിന്റേയും കൈവശഭൂമിയിൽ ഏറ്റെടുക്കേണ്ട പ്രവർത്തികൾ ഏതൊക്കെയാണെന്ന് കണ്ടെത്തണം. കൂടാതെ പൊതു വിഭവങ്ങളുടെ സംരക്ഷണനാവശ്യമായ പ്രവർത്തികളും കണ്ടെത്തണം. നീർത്തട വികസന കമ്മിറ്റി, സർവ്വേ ടീം എന്നിവരുടെ സഹായത്തോടെ നേതൃത്വത്തിലാണ് ഈ പ്രവർത്തനം നടത്തേണ്ടത്.

പ്രവർത്തനം. 6 കരട് നീർത്തട പദ്ധതി തയ്യാറാക്കൽ

കേരള പ്രവർത്തനത്തിലൂടെ ലഭിച്ച വിവരങ്ങളുടെ അടിസ്ഥാനത്തിൽ പ്രസ്തുത നീർത്തടത്തിൽ ഏറ്റെടുക്കേണ്ട പ്രവർത്തികൾ ഏതൊക്കെയാണെന്ന് കണ്ടെത്തി രേഖപ്പെടുത്തണം. വ്യക്തിഗത ഭൂമിയിൽ ഏറ്റെടുക്കേണ്ട പ്രവർത്തികളും പൊതു ആസ്തികളിൽ നടപ്പാക്കേണ്ട പ്രവർത്തനങ്ങളും പ്രത്യേകമായി രേഖപ്പെടുത്തണം. പ്രസ്തുത നീർത്തടത്തിൽ നടത്തേണ്ട പ്രവർത്തനങ്ങളുടെ കരട് രേഖയായിരിക്കും ഇത്തരത്തിൽ തയ്യാറാക്കുന്നത്. ഇതാവണം ഗ്രാമസഭയിൽ അവതരിപ്പിക്കേണ്ടത്. ഏറ്റെടുക്കേണ്ട പ്രവർത്തനങ്ങളുടെ വിശദ വിവരങ്ങൾ രേഖപ്പെടുത്തുന്നതിനാവശ്യമായ ഫോറങ്ങളുടെ മാതൃക അനുബന്ധമായി ചേർത്തിട്ടുണ്ട്.

പ്രവർത്തനം 7 നീർത്തട ഗ്രാമസഭ

ഇതു പൊതു ഗ്രാമസഭയല്ല. നീർത്തടത്തിൽ താമസിക്കുന്ന മുഴുവൻ ആളുകളെയും ഉൾപ്പെടുത്തിയാണ് നീർത്തട ഗ്രാമസഭ സംഘടിപ്പിക്കേണ്ടത്. ഇതിനായുള്ള പ്രചരണ പ്രവർത്തനങ്ങൾ നീർത്തട വർക്കിംഗ് ഗ്രൂപ്പിന്റേയും പഞ്ചായത്തിന്റേയും നേതൃത്വത്തിൽ നടത്തണം. നീർത്തട ഗ്രാമസഭയുടെ സ്ഥലം, തീയതി, സമയം എന്നിവ എല്ലാവർക്കും പങ്കെടുക്കാൻ കഴിയുംവിധമാവണം ക്രമീകരിക്കേണ്ടത്. നീർത്തട മാതൃക, വിവിധ ഭൂപടങ്ങൾ, നീർത്തടത്തിന്റെ ഇന്നത്തെ അവസ്ഥ, ഫലപ്രദമായി നീർത്തടാധിഷ്ഠിത പ്രവർത്തനങ്ങൾ നടത്തുന്നതിലൂടെയുണ്ടാവുന്ന നേട്ടങ്ങൾ തുടങ്ങിയവ സംബന്ധിച്ച കാര്യങ്ങൾ ഗ്രാമസഭയിൽ പ്രദർശിപ്പിക്കാം.

പ്രവർത്തനം. 7.1 നീർത്തട ഗ്രാമസഭയുടെ കാര്യപരിപാടി

1. രജിസ്ട്രേഷൻ - ഗ്രൂപ്പ് രൂപീകരണം (രജിസ്ട്രേഷൻ സമയത്ത് തന്നെ 50 പേർ വീതമുള്ള ഗ്രൂപ്പുകളായി തിരിക്കുകയും ഓരോ ഗ്രൂപ്പിനും ഓരോ പേര് നൽകുകയും വേണം)
2. സ്വാഗതം
3. വിഷയ അവതരണം

1. നീർത്തടാധിഷ്ഠിത വികസനം - എന്ത് ?
 എന്തിന് ? സമീപനം - (30 മിനിട്ട്)

2. ദേശീയ ഗ്രാമീണ തൊഴിലുറപ്പ് പദ്ധതിയും നീർത്തടാധിഷ്ഠിത സമീപനവും - (20 മിനിട്ട്)
3. തയ്യാറാക്കിയ നീർത്തട പദ്ധതി (കരട്) അവതരണം
4. ഗ്രൂപ്പ് ചർച്ച (ഓരോ ഗ്രൂപ്പിനും കരട് കർമ്മ പദ്ധതിയുടെ കോപ്പി നൽകണം) - (60 മിനിട്ട്)
5. ഗ്രൂപ്പ് ചർച്ചയുടെ നിർദ്ദേശങ്ങളുടെ അവതരണം - (60 മിനിട്ട്)
6. നീർത്തട പ്ലാൻ അംഗീകരിക്കൽ

പ്രവർത്തനം. 8 നീർത്തട വികസന പ്ലാൻ - അന്തിമ രേഖ എഴുതി തയ്യാറാക്കൽ

നീർത്തട ഗ്രാമസഭയിൽ അവതരിപ്പിച്ച കരട് നീർത്തട വികസന രേഖയിൽ ഗ്രാമസഭ അംഗീകരിച്ച നിർദ്ദേശങ്ങൾ കൂടി ഉൾക്കൊള്ളിച്ച് അന്തിമ രേഖ എഴുതി തയ്യാറാക്കണം. ഗ്രാമ പഞ്ചായത്തിൽ വരുന്ന ഓരോ നീർത്തടത്തിനും പ്രത്യേകം കർമ്മ പദ്ധതികൾ എഴുതി തയ്യാറാക്കേണ്ടതാണ്. ഇപ്രകാരം ഗ്രാമപഞ്ചായത്തിലെ മുഴുവൻ നീർത്തടങ്ങളുടെയും റിപ്പോർട്ട് തയ്യാറാക്കി ഒരുമിച്ച് ചേർത്ത് ഗ്രാമ പഞ്ചായത്തിന്റെ നീർത്തട പ്ലാൻ തയ്യാറാക്കണം.

പ്രവർത്തനം. 8:1 നീർത്തട വികസന റിപ്പോർട്ടിന്റെ ഘടന ചുവടെ ചേർക്കുന്നു.

8.1.1 നീർത്തടത്തിന്റെ പേര്

8.2.2 ആമുഖം

നീർത്തടത്തെ സാമ്പത്തികമായി പൊതുവായ വിവരങ്ങൾ ആമുഖത്തിൽ ഉൾപ്പെടുത്തണം. നീർത്തടം ഉൾപ്പെടുന്ന പഞ്ചായത്ത് വാർഡുകൾ, നീർത്തടത്തിന്റെ ആകെ വിസ്തൃതി, നീർത്തട വികസനത്തിന് ലഭ്യമാകുന്ന ഭൂമിയുടെ വിസ്തൃതി, ആകെ കുടുംബങ്ങൾ, ജനസംഖ്യ, നീർത്തടത്തിന്റെ അതിരുകൾ, നീർത്തടത്തിന്റെ ഭൂമിശാസ്ത്രപരമായ സ്ഥാനം, കാലാവസ്ഥ, മഴയുടെ അളവ്, കാർഷിക പൊതു അവസ്ഥ, പ്രാദേശികമായ പ്രത്യേകതകൾ തുടങ്ങിയവയും ഈ ഭാഗത്ത് എഴുതിചേർക്കണം. ഇതിന്റെ അടിസ്ഥാനത്തിൽ നീർത്തടത്തിന്റെ ഭൂപടവും ചേർക്കണം.

പ്രവർത്തനം. 8.1.3 വിവരശേഖരണ രീതി:

നീർത്തട പദ്ധതി തയ്യാറാക്കുന്നതിനാവശ്യമായ വിവര ശേഖരണങ്ങൾ നടത്തിയ രീതികൾ ഇവിടെ പ്രതിപാദിക്കണം.

പ്രവർത്തനം. 8.1.4 മൺതരങ്ങളും ഭൂവിനിയോഗവും

നീർത്തടത്തിലെ മണ്ണിന്റെ തരങ്ങൾ, ഭൂമിയുടെ ചരിവിന്റെ രീതി, നിലവിലുള്ള ഭൂവിനിയോഗം, ഓരോ കുടുംബത്തിനും ലഭ്യമായ ശരാശരി ഭൂ വിസ്തൃതി, വിളതിരിച്ചുള്ള ഭൂമിയുടെ വിനിയോഗം, കൃഷിക്ക് ഉപയുക്തമായതും എന്നാൽ തരിശിട്ടിരിക്കുന്നതുമായ ഭൂമിയുടെ വിസ്തൃതി, കൃഷിക്ക് ഉപയുക്തമല്ലാത്ത ഭൂമി, ചതുപ്പുകളും ജലാശയങ്ങളും, പൊതുഭൂമി, പുറംപോക്ക്, വനം തുടങ്ങിയവ സംബന്ധിച്ചുള്ള വിശദവിവരങ്ങൾ ഈ ഭാഗത്ത് രേഖപ്പെടുത്തണം.

പ്രവർത്തനം. 8.1.5 ജലവിഭവ സ്ഥിതി

നിലവിലുള്ള നീർച്ചാലുകൾ, അവയുടെ നീളം, അവയുടെ പ്രത്യേകതകൾ, കുളങ്ങൾ, കിണറുകൾ, മറ്റ് ജലാശയങ്ങൾ, നീർച്ചാലുകളുടെ ഘടന തുടങ്ങിയവയും അവയുടെ ഇന്നത്തെ സ്ഥിതിയും ഈ ഭാഗത്ത് രേഖപ്പെടുത്തണം. ഇതുകൂടാതെ നീർച്ചാലുകളിലെ നീരൊഴുക്കിന്റെ അവസ്ഥ, പൊട്ടിയ ഭാഗങ്ങൾ, ജല സംരക്ഷണത്തിന് നിലവിലുള്ള പ്രവർത്തനങ്ങൾ തുടങ്ങിയവയും വിശദമാക്കണം. ഏതെങ്കിലും ജലസേചന പദ്ധതികളുമായി പ്രസ്തുത നീർത്തടത്തെ ബന്ധപ്പെടുത്തിയിട്ടുണ്ടെങ്കിൽ പ്രസ്തുത വിവരങ്ങളും ഇവിടെ ഉൾക്കൊള്ളിക്കാവുന്നതാണ്.

പ്രവർത്തനം. 8.1.6 നീർത്തടത്തിലെ പൊതു-സാമൂഹ്യ-സാമ്പത്തിക സ്ഥിതി

ഈ ഭാഗത്ത് നീർത്തടത്തിലെ പൊതുവായ സാമൂഹ്യ സാമ്പത്തിക അവസ്ഥയുടെ ഒരു ഏകദേശ രൂപം രേഖപ്പെടുത്തണം. ജീവിത വൃത്തിയിൽ നീർത്തടത്തിലെ ജനങ്ങൾ ആശ്രയിക്കുന്ന പ്രധാന പ്രവർത്തികൾ, കശുവണ്ടി ഫാക്ടറികൾ, ചുടുകല്ല് നിർമ്മാണം, പാറ ക്വാറികൾ തുടങ്ങിയവയും പ്രദേശത്തെ വിദ്യാഭ്യാസ നിലവാരം, ആരോഗ്യ ധനസ്ഥിതികൾ, പട്ടിക ജാതി/ പട്ടിക വർഗ്ഗ കോളനികൾ തുടങ്ങിയവ സംബന്ധിച്ചും ഈ ഭാഗത്ത് പ്രതിപാദിക്കാവുന്നതാണ്. ഏതെങ്കിലും പ്രത്യേക വസ്തുതകൾ ഉണ്ടെങ്കിൽ അവയും ഇവിടെ രേഖപ്പെടുത്താവുന്നതാണ്.

പ്രവർത്തനം. 8.1.7 മറ്റ് അടിസ്ഥാന സൗകര്യങ്ങൾ

നീർത്തടത്തിൽ ലഭ്യമായിട്ടുള്ള റോഡുകൾ, വൈദ്യുതി, വിദ്യാഭ്യാസ സ്ഥാപനങ്ങൾ, ആരോഗ്യ കേന്ദ്രങ്ങൾ, സർക്കാർ ഓഫീസുകൾ, ധനകാര്യ സ്ഥാപനങ്ങൾ, ജലസേചന പദ്ധതി കനാലുകൾ, കൂടിവെള്ള പദ്ധതികൾ തുടങ്ങിയവ സംബന്ധിച്ചുള്ള വസ്തുതകൾ ഇവിടെ പരാമർശിക്കണം.

പ്രവർത്തനം. 8.1.8 നീർത്തടത്തിലെ പ്രശ്നങ്ങൾ

നീർത്തട പ്രദേശത്തെ ജനങ്ങൾ അഭിമുഖീകരിക്കുന്ന പ്രശ്നങ്ങൾ അക്കമിട്ട് മുൻഗണനാ ക്രമത്തിൽ ഈ ഭാഗത്ത് രേഖപ്പെടുത്തണം. കാർഷിക മേഖല അഭിമുഖീകരിക്കുന്ന പ്രശ്നങ്ങൾ, മണ്ണ്, ജലം, ഓരോ സ്വന്തം എന്നിവയുടെ

സംരക്ഷണവും, പുനരുജ്ജീവനവും സംബന്ധിച്ച പ്രശ്നങ്ങൾ, കൂടിയുള്ള വനസംരക്ഷണം, തൊഴിൽ, ദാരിദ്ര്യം തുടങ്ങിയവ സംബന്ധിച്ച കാര്യങ്ങളും പരിസ്ഥിതി പുനസ്ഥാപനം, കന്നുകാലി വളർത്തൽ, വരുമാനദായക പ്രവർത്തനങ്ങൾ ഏറ്റെടുക്കൽ എന്നിവ സംബന്ധിച്ച് നീർത്തട വാസികൾ അഭിമുഖീകരിക്കുന്ന പ്രശ്നങ്ങളും ഇവിടെ രേഖപ്പെടുത്തണം. -

പ്രവർത്തനം. 8.19 ഇടപെടൽ പ്രവർത്തനങ്ങൾ

വിവരശേഖരണം, പങ്കുചിത്ര പഠനം, കരട് നീർത്തട വികസന പദ്ധതി, ഗ്രാമസഭാ നിർദ്ദേശങ്ങൾ, പൊതുവെളിപ്പെടുത്തലുകൾ എന്നിവയുടെ അടിസ്ഥാനത്തിൽ നീർത്തടത്തിലെ പ്രശ്നങ്ങൾ പരിഹരിക്കാനുള്ള നിർദ്ദേശങ്ങൾ ഇവിടെ എഴുതി പേർക്കണം. മണ്ണ്, ജലസംരക്ഷണ പ്രവർത്തനങ്ങൾ, വനവൽക്കരണം, തീറ്റപുൽകൃഷി, മഴവെള്ള സംഭരണം, വരൾച്ചാ നിവാരണ പ്രവർത്തനങ്ങൾ, ഭൂ വികസന പരിപാടികൾ, ജലസ്രോതസ്സുകളുടെ പുനരുദ്ധാരണം, സംരക്ഷണം, സാഭാവിക നീരുറവകളുടെ സംരക്ഷണം തുടങ്ങി നീർത്തടത്തിലെ വിവിധ പ്രദേശങ്ങളിൽ നടത്താൻ കഴിയുന്ന ഇടപെടൽ പ്രവർത്തനങ്ങൾ ഇവിടെ ഉൾക്കൊള്ളിക്കണം. പൊതു ഭൂമിയിലും സ്വകാര്യ ഭൂമിയിലും നടത്തേണ്ട ഇടപെടലുകൾ പ്രത്യേകം രേഖപ്പെടുത്തണം.

പ്രവർത്തനം. 8.1.10 നിർദ്ദേശിക്കുന്ന പ്രവർത്തനങ്ങൾ

നീർത്തട പ്രദേശത്തു പ്രശ്നങ്ങളുടെ പരിഹാരത്തിനായി നിർദ്ദേശിച്ച ഇടപെടലുകളിലൂടെ നടപ്പാക്കാൻ ഉദ്ദേശിക്കുന്ന പ്രവർത്തനങ്ങൾ ഈ ഭാഗത്ത് വ്യക്തമാക്കണം. പ്രധാനമായും ഹോൾട്ടിക്കൾച്ചർ ഡവലപ്പ്മെന്റ് പരിപാടികൾ, വിളവർദ്ധന പ്രവർത്തനങ്ങൾ, മണ്ണ് ജല സംരക്ഷണത്തിനുള്ള കാർഷിക മുറകൾ, ജൈവ മുറകൾ ഇൻജീനീയറിംഗ് പ്രവർത്തനങ്ങൾ എന്നിവ വ്യക്തമായി പ്രതിപാദിക്കണം. ഉദാ: കല്ല് കയ്യാല നിർമ്മാണം, മൺകയ്യാല, തീറ്റപുൽകൃഷി ജൈവ വേലി, തെങ്ങിൻതടം നിർമ്മാണം, സംരക്ഷണ ഭിത്തി, നേഴ്സറികൾ, തടയണകൾ തുടങ്ങിയവ. ഓരോ പ്രവർത്തനവും ഏത്ര അളവിൽ വേണ്ടിവരുമെന്നും, അതുകൊണ്ട് ഉണ്ടാകുന്ന നേട്ടങ്ങളും ഒരു സംഗ്രഹമായി ഇവിടെ പട്ടിക രൂപത്തിൽ ഉൾക്കൊള്ളിക്കണം. ഇൻജീനീയറിംഗ് പ്രവർത്തനങ്ങളും സിവിൽ വർക്കുകളും പരമാവധി കുറയ്ക്കണം.

പ്രവർത്തനം 9. നീർത്തട വികസന കർമ്മ പരിപാടി

നീർത്തട വികസന പ്രവർത്തനങ്ങൾ ഏതുവിധമാണ് നടപ്പാക്കാൻ ഉദ്ദേശിക്കുന്നത് എന്നും, എവിടെയൊക്കെ ഏതൊക്കെ അളവിൽ നടപ്പാക്കണം എന്നും വിശദമായി ഈ ഭാഗത്ത് പ്രതിപാദിക്കണം. നീർത്തട പ്ലാനിന്റെ ഏറ്റവും പ്രധാനപ്പെട്ട ഒരു ഭാഗമാണിത്.

പ്രവർത്തനം. 9.1. പൊതു ആസ്പതികൾ

പൊതുഭൂമിയിൽ ഏറ്റെടുക്കാനുദ്ദേശിക്കുന്ന ആസ്പതികളുടെ നിർമ്മാണം, പുനർനിർമ്മാണം, അറ്റകുറ്റ പണികൾ എന്നിവ ആദ്യം രേഖപ്പെടുത്തണം. അതോടൊപ്പം തന്നെ നീർത്തടത്തിലെ ജനങ്ങൾക്ക് പൊതുവായി ഗുണപ്രദമാകുന്ന പ്രവർത്തനങ്ങൾ

ഏതൊക്കെയാണെന്നും അവയിലൂടെ ലഭ്യമാകുന്ന നേട്ടങ്ങൾ, ഏത്ര വ്യക്തികൾക്കും കൂടുംബങ്ങൾക്കും ഗുണകരമാവും എന്നും വ്യക്തമാക്കണം.

പ്രവർത്തനം. 9.2. സ്വകാര്യ ഭൂമിയിലെ ഇടപെടലുകൾ

നീർത്തടത്തിൽ ഉൾപ്പെടുന്ന സ്വകാര്യ വ്യക്തികളുടെ ഭൂമിയിൽ ഏറ്റെടുക്കേണ്ട, ഗ്രാമസഭ അംഗീകരിച്ച പ്രവർത്തനങ്ങൾ ഏതൊക്കെയാണെന്ന് രേഖപ്പെടുത്തണം. ഇത് ഒരു പട്ടിക രൂപത്തിൽ നൽകേണ്ടതാണ്. ഓരോ വ്യക്തികളുടേയും പേരും മേൽവിലാസവും, അവരുടെ കൈവശമുള്ള ഭൂമിയുടെ അളവ്, പ്രസ്തുത ഭൂമിയിൽ നീർത്തട വികസന പരിപാടിയിലൂടെ ഏറ്റെടുത്ത് നടത്താൻ ഉദ്ദേശിക്കുന്ന പ്രവർത്തനങ്ങൾ, ഓരോ വ്യക്തിയുടെ ഭൂമിയിലും എത്രമാത്രം അളവിലാണ് പ്രസ്തുത പ്രവർത്തനങ്ങൾ നടത്തുന്നത്, തൊഴിലുറപ്പ് പദ്ധതിയിൽ രജിസ്റ്റർ ചെയ്ത കൂടുംബമാണോ, തുടങ്ങിയ കാര്യങ്ങൾ പട്ടിക രൂപത്തിൽ ഈ ഭാഗത്ത് രേഖപ്പെടുത്തണം. അതോടൊപ്പം ഓരോ പ്രവർത്തിക്കും ആവശ്യമായി വരുന്ന തുകയും ഇവിടെ ചേർക്കണം.

ഏറ്റെടുക്കുന്ന പ്രവർത്തികൾ മേഖല തിരിച്ച് അനുബന്ധമായി ചേർത്തിരിക്കുന്ന ഫോറത്തിൽ സംഗ്രഹമായി രേഖപ്പെടുത്തണം.

പ്രവർത്തനം. 10 എസ്റ്റിമേറ്റുകൾ തയ്യാറാക്കൽ

ഭൂമിയുടെ ചരിവ്, മണ്ണിന്റെ ഘടന, ആഴം, പ്രവർത്തികളുടെ രീതി എന്നിവയനുസരിച്ച് ഓരോ പ്രവർത്തികൾക്കും യൂണിറ്റ് കോസ്റ്റുകളും എസ്റ്റിമേറ്റുകളും തയ്യാറാക്കണം. നീർത്തട വികസന കമ്മിറ്റിയുടെ നേതൃത്വത്തിൽ തൊഴിലുറപ്പ് പദ്ധതിയിലെ ഇൻജിനീയർമാർ, എൽ.എസ്.ജിഡി ഇൻജിനീയർമാർ എന്നിവരുടെ സഹായത്തോടെ പ്രവർത്തികളുടെ നിരക്ക്, യൂണിറ്റ് കോസ്റ്റ്, എസ്റ്റിമേറ്റ് എന്നിവ തയ്യാറാക്കി കർമ്മ പദ്ധതിയിൽ അനുബന്ധമായി ചേർക്കേണ്ടതാണ്. ഉദാ: ഒരു തെങ്ങിന്റെ തടം തുറക്കുന്നതിനുള്ള ചിലവ്, കോണ്ടുർ ബണ്ട് ഒരു മീറ്റർ നിർമ്മിക്കുന്നതിന് വേണ്ടി വരുന്ന തുക, ചെക്ക് ഡാം നിർമ്മിക്കാൻ ആവശ്യമായി വരുന്ന തുക മുതലായവ.

പ്രവർത്തനങ്ങൾക്ക് മുൻഗണന തീരുമാനിക്കുമ്പോൾ തുകൾഭാഗത്ത് നിന്ന് സമതലത്തിലേക്ക് (Ridge to Valley) എന്ന സമീപനം നിർബന്ധമായും സ്വീകരിച്ചിരിക്കേണ്ടതാണ്.

പ്രവർത്തനം 11. സംയോജന സാധ്യതകൾ

നീർത്തട വികസന പരിപാടികൾ ഒരു സമഗ്രവികസന കാഴ്ചപ്പാടോടെയും, വിവിധ പദ്ധതികളുടെ സംയോജനത്തിലൂടെയുമാണ് നടപ്പാക്കേണ്ടത്. ദേശീയ ഗ്രാമീണ തൊഴിലുറപ്പ് പദ്ധതി, രാഷ്ട്രീയ കൃഷി വികാസ് യോജന, കൃഷി, മൃഗ സംരക്ഷണം, ക്ഷീര വികസനം, ജലസേചനം, സാമൂഹ്യക്ഷേമം, പഞ്ചായത്തുകൾ തുടങ്ങിയ വകുപ്പുകളുടെയും, സ്ഥാപനങ്ങളുടെയും ഫണ്ടും സേവനവും നീർത്തട വികസനത്തിന് വിനിയോഗിക്കേണ്ടതാണ്. മാനദണ്ഡങ്ങൾക്കനുസൃതമായി ഇവയുടെ സംയോജനം എങ്ങനെ സാധ്യമാക്കാം എന്ന കാര്യം കർമ്മ പദ്ധതിയിൽ പ്രതിപാദിക്കണം. സംയോജന സാധ്യതകൾക്കുള്ള ഒരു ഉദാഹരണം അനുബന്ധമായി കൊടുത്തിരിക്കുന്നു.

പ്രവർത്തനം 12. നിർവ്വഹണ തന്ത്രവും പ്രവർത്തന കലണ്ടറും

നീർത്തടത്തിലെ വികസന പ്രവർത്തനങ്ങൾ ഫലപ്രദമായി നടപ്പാക്കാൻ സാധിക്കാതെ തന്ത്രങ്ങൾ ഈ ഭാഗത്ത് പരാമർശിക്കണം. ഓരോ ഒരു പ്രവർത്തനങ്ങൾക്കും വ്യത്യസ്തമായ നിർവ്വഹണ തന്ത്രങ്ങളും സംവിധാനങ്ങളും ആവശ്യമായി വരും. എന്നാൽ ഇടനിലക്കാർ, കോൺട്രാക്ടർമാർ തുടങ്ങിയവർ യാതൊരു കാരണവശാലും നിർവ്വഹണത്തിന്റെ ഭാഗമാകാൻ പാടില്ല. ജനപങ്കാളിത്തം പൂർണ്ണമായി ഉറപ്പാക്കുകയും വേണം.

അതോടൊപ്പം തന്നെ ഒരു പ്രവർത്തന കലണ്ടറും തയ്യാറാക്കേണ്ടതുണ്ട്. സാധാരണ നീർത്തട കർമ്മ പദ്ധതികൾ അഞ്ച് വർഷംകൊണ്ട് പൂർത്തീകരിക്കേണ്ടതാകാൻ വിധത്തിലാണ് തയ്യാറാക്കാറുള്ളത്. എന്നാൽ ഫണ്ടിന്റെ ലഭ്യത, പ്രവർത്തന സൗകര്യങ്ങൾ, ജനപങ്കാളിത്തത്തിന്റെ സാധ്യതകൾ എന്നിവ കണക്കാക്കി അഞ്ചുവർഷത്തിൽ കുറഞ്ഞ സമയ പരിധിയിലും പ്രവർത്തനങ്ങൾ പൂർത്തിയാക്കാനുള്ള പ്രവർത്തന കലണ്ടർ തയ്യാറാക്കാവുന്നതാണ്. അതോടൊപ്പം ഓരോ വർഷവും ഏറ്റെടുത്ത് നടത്താവുന്ന പ്രവർത്തനങ്ങൾ ഏതുവിധത്തിലാണ് ചിട്ടപ്പെടുത്തുന്നത് എന്നത് സംബന്ധിച്ച ഒരു വാർഷിക പ്രവർത്തന കലണ്ടറും വാർഷിക കർമ്മ പദ്ധതിയിൽ ഉണ്ടാവണം.

പ്രവർത്തനം 13. ആസൂത്രണത്തിന്റെ ഭാഗം സംരക്ഷണം (Exit Protocol)

നീർത്തട വികസന പദ്ധതിയിലൂടെ നിർമ്മിക്കുന്ന ആസൂത്രണത്തിന്റെ ഭാഗം സംരക്ഷണത്തിന്റെ ഭാഗം സംരക്ഷണം എന്നായിരിക്കും എന്ന് നീർത്തട പദ്ധതിയിൽ തന്നെ വ്യക്തമാക്കണം. ഗ്രാമ പഞ്ചായത്തിന്റെ തീരുമാന പ്രകാരം നീർത്തട പ്രദേശത്തെ സൗകര്യ കർഷകരുടെ പറമ്പുകളിലെ പ്രവർത്തനങ്ങൾക്ക് ചിലവാക്കുന്ന തുകയുടെ 10% തുക, അവരിൽ നിന്നും സ്വരൂപിച്ച് ഗ്രാമ പഞ്ചായത്ത് പ്രസിഡന്റ്, ഡെപ്യൂട്ടി എഞ്ചിനീയറുടെ സാമ്പത്തിക അക്കൗണ്ടിൽ വാട്ടർഷെഡ് ഡവലപ്പ്മെന്റ് ഫണ്ടായി നിക്ഷേപിക്കുന്നതിനും, തുടർ പ്രവർത്തനങ്ങൾക്ക് വിനിയോഗിക്കുന്നതിനുമുള്ള ഗ്രാമ പഞ്ചായത്ത് തീരുമാനം ഇവിടെ രേഖപ്പെടുത്തേണ്ടതാണ്.

പ്രവർത്തനം 14. മോണിറ്ററിംഗും, സോഷ്യൽ ആഡിറ്റും

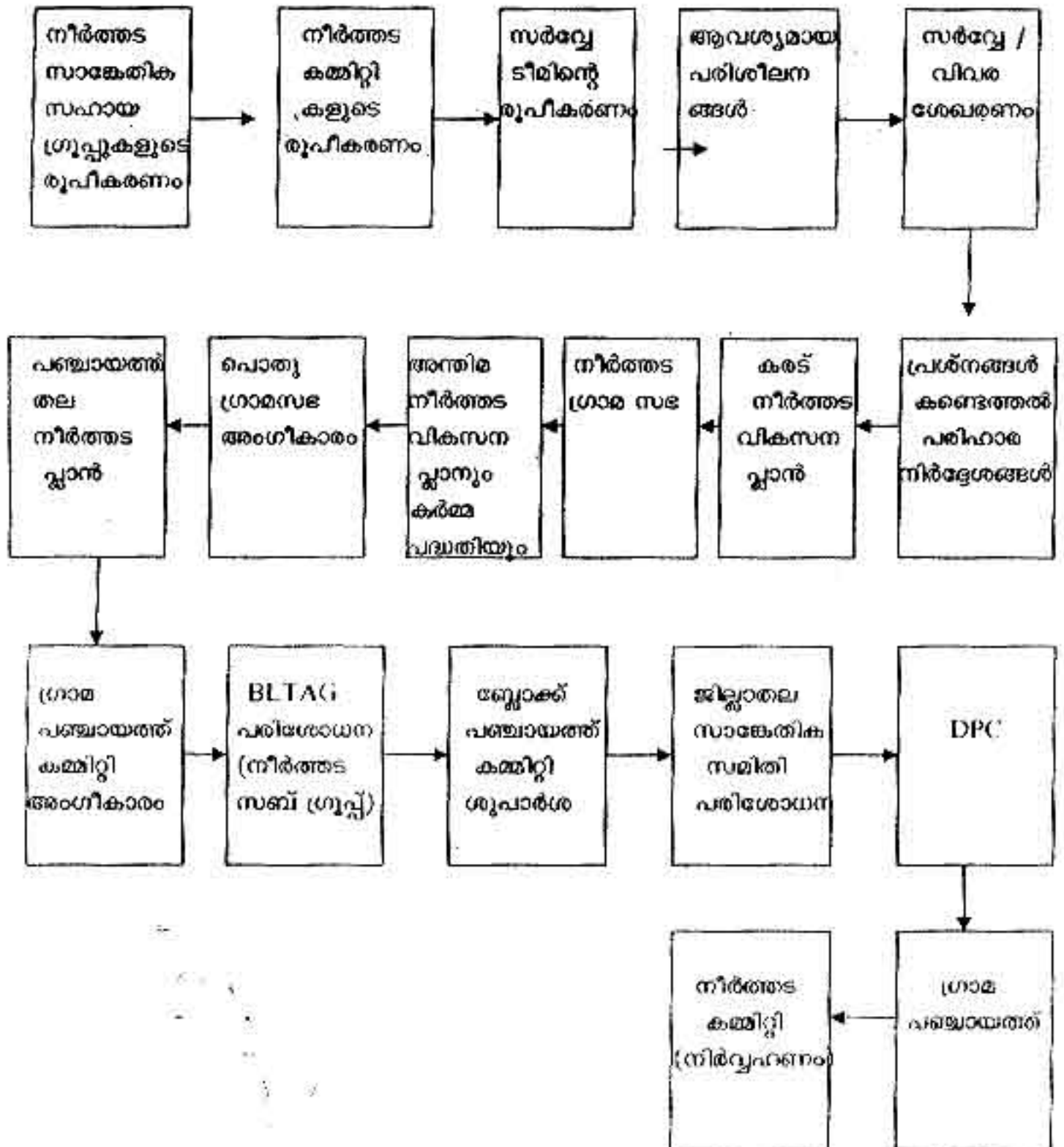
പ്രവർത്തനങ്ങളുടെ മോണിറ്ററിംഗിന് വ്യക്തമായ സംവിധാനത്തിന് രൂപം നൽകുകയും പ്രസ്തുത വിവരം വ്യക്തമായി രേഖപ്പെടുത്തേണ്ടതുമാണ്. അതോടൊപ്പം തന്നെ നീർത്തടത്തിൽ നടത്തുന്ന പ്രവർത്തനങ്ങളുടെ സോഷ്യൽ ആഡിറ്റ് നടത്തുന്നത് സംബന്ധിച്ച വിശദാംശങ്ങളും നീർത്തട പ്ലാനിൽ ഉൾപ്പെടുത്തണം.

പ്രവർത്തനം 15. നീർത്തട പ്ലാൻ - അംഗീകരിക്കൽ

ഓരോ നീർത്തടത്തിന്റെയും വികസന പ്ലാൻ തയ്യാറാക്കിയ ശേഷം അവ ഒരുമിച്ച് ചേർത്ത് ഗ്രാമപഞ്ചായത്ത് തല നീർത്തട പ്ലാൻ ആക്കി മാറ്റേണ്ടതാണ്. ഇതിന് ഒരു പൊതു ആമുഖവും നൽകണം. നീർത്തട ഗ്രാമസമരങ്ങൾ അംഗീകരിച്ച നീർത്തട പ്ലാൻ പൊതു ഗ്രാമ സഭയിലും, ഗ്രാമ പഞ്ചായത്ത് കമ്മിറ്റിയിലും അവതരിപ്പിച്ച് അംഗീകാരം ലഭ്യമാക്കണം.

പ്രസ്തുത പ്ലാൻ ബ്ലോക്ക് തല നീർത്തട സാങ്കേതിക ഉപദേശക സമിതി പരിശോധിച്ച് ബ്ലോക്ക് പഞ്ചായത്ത് കമ്മിറ്റിയിൽ വയ്ക്കേണ്ടതും, ബ്ലോക്ക് പഞ്ചായത്തിന്റെ ശുപാർശയോടെ ജില്ലാതല സാങ്കേതിക സമിതിക്ക് നൽകേണ്ടതുമാണ്. ജില്ലാതല സാങ്കേതിക സമിതിയുടെ പരിശോധനയ്ക്കും ശുപാർശകൾക്കുംശേഷം, ജില്ലാ പ്ലാനിംഗ് കമ്മിറ്റി ഓരോ ഗ്രാമപഞ്ചായത്തിന്റെയും നീർത്തട പ്ലാൻ പരിശോധിച്ച് അംഗീകാരം നൽകേണ്ടതും നിർവ്വഹണത്തിനായി ഗ്രാമ പഞ്ചായത്തിന് തിരികെ നൽകേണ്ടതുമാണ്.

നീർത്തട പ്ലാൻ - ഫ്ലോ ചാർട്ട്



ഒരു നിർമ്മാണ പ്ലാൻ തയ്യാറാക്കുന്നതിന് ആവശ്യമായി വരുന്ന ചെലവ്

ക്രമ നം.	പ്രവർത്തനം	നിരക്ക് (രൂ പ)	ആവശ്യമായ തുക (രൂ പ)
1.	നിർമ്മാണ കൂടിച്ചേരൽ	350	350
2.	പരിശീലനം 7 പേർക്ക് 2 ദിവസത്തെ പരിശീലനം	300	2100
3.	മാപ്പുകൾ ലഭ്യമാക്കൽ കോപ്പി എടുക്കൽ, ക്ലാപ്പിംഗ്	2000	2000
4.	സർവ്വേ ഫോമുകൾ അച്ചടി	5000	5000
5.	ഫീൽഡ് പ്രവർത്തകരുടെ യാത്രപ്പടി / ഭക്ഷണം 7 പേർക്ക് 14 ദിവസം	100	9800
6.	സ്റ്റേഷനറി, ഫീൽഡ് കിറ്റ് സൂക്ഷ്മീയവ	750	750
7.	റിപ്പോർട്ട് തയ്യാറാക്കൽ, DTP	2000	2000
8.	പ്രചരണം	1000	1000
	ആകെ		23,000

സമയ ക്രമം

ക്രമ നം.	പ്രവർത്തനം	കാലയളവ് (ദിവസം)
1.	നിർമ്മാണ വികസന വർക്കിംഗ് ഗ്രൂപ്പുകളുടെയും, സാങ്കേതിക സമിതികളുടെയും രൂപീകരണം	ഏപ്രിൽ 25-ന് തുടങ്ങി
2.	നിർമ്മാണ കൂടിപ്പേരൽ	1
3.	ഭൂപടങ്ങൾ ശേഖരിക്കൽ	3
4.	നിർമ്മാണങ്ങൾ വേർതിരിക്കലും മാപ്പിംഗും	2
5.	പ്രാഥമിക വിവരശേഖരണം	5
6.	ദിനീയ വിവരശേഖരണം	1
7.	നിർമ്മാണ പ്രശ്നങ്ങൾ, പരിഹാരങ്ങൾ, ഇടപെടൽ ചർച്ചകൾ	3
8.	കരട് റിപ്പോർട്ട് തയ്യാറാക്കൽ DTP ഉൾപ്പെടെ	4
9.	നിർമ്മാണ ഗ്രാമസഭ	1
10.	അന്തിമ റിപ്പോർട്ട് തയ്യാറാക്കൽ	3